

Znak sprawy: 1.PZ.021.34.2023

Zarządzenie nr 34/2023
Dyrektorki Muzeum Warszawy
dalej zwane „Zarządzeniem”

z dnia 06.06.2023 r.

w sprawie wprowadzenia

**Regulaminu przekazywania ruchomych zabytków archeologicznych i dokumentacji z badań
do zbiorów Muzeum Warszawy**

Działając w imieniu i na rzecz Muzeum Warszawy, na podstawie art. 17 ustawy z dnia 25 października 1991 r. o organizowaniu i prowadzeniu działalności kulturalnej (t.j. Dz. U. z 2020 poz. 194), oraz na podstawie ustawy z dnia 21 listopada 1996 r. o muzeach (t.j. Dz. U. z 2022 r. poz. 385), ustawy z dnia 23 lipca 2003 roku o ochronie zabytków i opiece nad zabytkami (t.j. Dz. U. z 2022 r. poz. 840), Rozporządzenia Ministra Kultury i Dziedzictwa narodowego z dnia 2 sierpnia 2018 r. w sprawie prowadzenia prac konserwatorskich, prac restauratorskich i badań konserwatorskich przy zabytku wpisanym do rejestru zabytków albo na Listę Skarbów Dziedzictwa oraz robót budowlanych, badań architektonicznych i innych działań przy zabytku wpisanym do rejestru zabytków, a także badań archeologicznych i poszukiwań zabytków (t.j. Dz. U. 2021 r. poz. 81) i Rozporządzenia Ministra Kultury z dnia 30 sierpnia 2004 r. w sprawie zakresu, form i sposobu ewidencjonowania zabytków w muzeach (Dz. U. 2004 Nr 202 poz. 2073), zarządzam, co następuje:

§1

1. Wprowadzam Regulamin przekazywania ruchomych zabytków archeologicznych i dokumentacji z badań do zbiorów Muzeum Warszawy (dalej: „**Regulamin**”).
2. Regulamin wraz z załącznikami stanowi załącznik do Zarządzenia.

§2

Zobowiązuję kierowników jednostek organizacyjnych do zapoznania podległych pracowników z treścią Zarządzenia.

§3

Zarządzenie wchodzi w życie z dniem podpisania.

**REGULAMIN PRZEKAZYWANIA RUCHOMYCH ZABYTKÓW ARCHEOLOGICZNYCH
I DOKUMENTACJI Z BADAŃ DO ZBIORÓW MUZEUM WARSZAWY,
zwany dalej „Regulaminem”**

§1

PODSTAWA PRAWNA

Wymogi dotyczące warunków koniecznych do spełnienia przy przekazywaniu do Muzeum Warszawy ruchomych zabytków archeologicznych i dokumentacji z badań archeologicznych oraz włączenia ich do zbiorów muzeum regulują:

- 1) Ustawa z dnia 23 lipca 2003 r. o ochronie zabytków i opiece nad zabytkami (t.j. Dz. U. z 2022 r. poz. 840);
- 2) Rozporządzenie Ministra Kultury i Dziedzictwa Narodowego z dnia 2 sierpnia 2018 r. w sprawie prowadzenia prac konserwatorskich, prac restauratorskich i badań konserwatorskich przy zabytku wpisanym do rejestru zabytków albo na Listę Skarbów Dziedzictwa oraz robót budowlanych, badań architektonicznych i innych działań przy zabytku wpisanym do rejestru zabytków, a także badań archeologicznych i poszukiwań zabytków (t.j. Dz. U. 2021, poz. 81).
- 3) Ustawa z dnia 21 listopada 1996 r. o muzeach (t.j. Dz. U. z 2022 r. poz. 385);
- 4) Rozporządzenie Ministra Kultury z dnia 30 sierpnia 2004 r. w sprawie zakresu, form i sposobu ewidencjonowania zabytków w muzeach (Dz. U. z 2004 r. poz. 2073).

§2

**OGÓLNE ZASADY PRZEKAZYWANIA ZABYTKÓW ARCHEOLOGICZNYCH
I DOKUMENTACJI Z BADAŃ**

1. Ruchome zabytki archeologiczne oraz dokumentacja pochodzące z badań terenowych prowadzonych przez instytucje i firmy archeologiczne oraz osoby fizyczne wykonujące zawód archeologa podlegają zasadom przekazywania i przygotowania obowiązującym w Muzeum Warszawy i określonych Regulaminem.
2. Do Muzeum Warszawy może być przekazany materiał archeologiczny pozyskany w wyniku archeologicznych badań terenowych prowadzonych na terenie miasta st. Warszawy.
3. Podstawę nabycia przyjmowanych zabytków archeologicznych stanowi decyzja administracyjna właściwego Wojewódzkiego Konserwatora Zabytków o przekazaniu zabytków w depozyt.
4. Materiał z badań archeologicznych jest przekazywany protokolarnie na podstawie decyzji Wojewódzkiego Konserwatora Zabytków po sprawdzeniu zgodności przekazywanych inwentarzy polowych z faktycznym zasobem przyjmowanych w depozyt zabytków. Protokół przekazania podpisuje strona przekazująca oraz pracownik opiekujący się kolekcją archeologiczną.

5. Depozyt może przejść na własność Muzeum Warszawy na wniosek Dyrektora Muzeum Warszawy i na podstawie decyzji administracyjnej właściwego Wojewódzkiego Konserwatora Zabytków.

§3

ZASADY WYDAWANIA OŚWIADCZEŃ O GOTOWOŚCI PRZYJĘCIA RUCHOMYCH ZABYTKÓW ARCHEOLOGICZNYCH I DOKUMENTACJI Z BADAŃ

1. Muzeum Warszawy wydaje oświadczenia wyrażające gotowość przyjęcia i przyjmuje ruchome zabytki archeologiczne i dokumentację z badań prowadzonych na terenie miasta st. Warszawy. Wzór oświadczenia stanowi **załącznik nr 2 do Regulaminu**.
2. Decyzję w sprawie wydania oświadczenia o gotowości przyjęcia ruchomych zabytków archeologicznych i dokumentacji do Muzeum Warszawy wydaje Dyrektor Muzeum Warszawy, po zapoznaniu się z opinią pracowników opiekujących się kolekcją archeologiczną.
3. Dyrektor Muzeum Warszawy zastrzega sobie prawo odmowy wydania oświadczenia o gotowości przyjęcia ruchomych zabytków archeologicznych i dokumentacji bez podania przyczyny.
4. W celu uzyskania oświadczenia o gotowości przyjęcia do Muzeum Warszawy ruchomych zabytków archeologicznych i dokumentacji z badań należy złożyć **wniosek** na piśmie. Wzór wniosku o wydanie pisemnego oświadczenia o gotowości przyjęcia ruchomych zabytków archeologicznych i dokumentacji z badań stanowi **załącznik nr 1 do Regulaminu**, który znajduje się do pobrania w siedzibie Muzeum Warszawy oraz na stronie internetowej: <http://www.muzeumwarszawy.pl>.
5. Wniosek o wydanie oświadczenia o gotowości przyjęcia ruchomych zabytków archeologicznych i dokumentacji z badań można złożyć:
 - 1) osobiście w siedzibie Muzeum Warszawy (adres: Muzeum Warszawy, Rynek Starego Miasta 28, 00-272 Warszawa);
 - 2) pocztą;
 - 3) pocztą elektroniczną (sekretariat@muzeumwarszawy.pl).
6. Z wnioskiem o wydanie oświadczenia o gotowości przyjęcia ruchomych zabytków archeologicznych i dokumentacji z badań mogą zwrócić się:
 - 1) inwestor lub jego pełnomocnik,
 - 2) archeolog, który będzie prowadził prace wykopaliskowe.
7. Podczas składania wniosku o wydanie oświadczenia Wnioskodawca potwierdza, że zapoznał się z zasadami przyjmowania oraz wytycznymi dotyczącymi przygotowania ruchomych zabytków archeologicznych i dokumentacji z badań do przekazania do Muzeum Warszawy i zobowiązuje się do ich przestrzegania.

§4

UTRATA MOCY OŚWIADCZEŃ O GOTOWOŚCI PRZYJĘCIA RUCHOMYCH ZABYTKÓW ARCHEOLOGICZNYCH I DOKUMENTACJI Z BADAŃ

1. Ruchome zabytki archeologiczne wraz z dokumentacją z badań terenowych powinny zostać przekazane do Muzeum Warszawy po opracowaniu wyników badań i wykonaniu doraźnej konserwacji w terminie 3 lat od daty zakończenia badań terenowych.

2. Za terminowe przekazanie ruchomych zabytków archeologicznych i dokumentacji z badań terenowych do Muzeum Warszawy odpowiada Wnioskodawca otrzymujący zezwolenie na prowadzenie badań.
3. W przypadku rezygnacji inwestora z realizacji inwestycji, zmiany wykonawcy bądź terminu badań, na które Muzeum Warszawy wydało oświadczenie o gotowości przyjęcia ruchomych zabytków archeologicznych, należy niezwłocznie powiadomić o tym fakcie pisemnie lub pocztą elektroniczną Muzeum Warszawy.
4. W przypadku niepozyskania materiału zabytkowego podczas badań archeologicznych, kierownik badań bądź inwestor jest zobowiązany przedłożyć oświadczenie o niepozyskaniu zabytków.
5. W sytuacji niedopełnienia obowiązków wskazanych w Regulaminie, Muzeum Warszawy zastrzega sobie prawo do odmowy wydawania oświadczenia o gotowości przyjęcia ruchomych zabytków archeologicznych i dokumentacji z badań terenowych inwestorowi oraz kierownikowi badań, w przypadku ponownego ubiegania się o oświadczenie, do czasu rozliczenia się z zaległości.
6. Oświadczenie o gotowości przyjęcia ruchomych zabytków archeologicznych traci moc 4 lata od jego wystawienia, w przypadku, kiedy do tego czasu Wnioskodawca/ kierownik badań nie zwróci się do Muzeum Warszawy z chęcią ich przekazania, oświadczeniem o niepozyskaniu zabytków archeologicznych bądź informacją o zmianie terminu badań. Oświadczenie może utracić moc również w przypadku, kiedy zmianie ulegną zapisy z wniosku o jego wystawienie (np. w przypadku zmiany inwestora). Każdorazowo o utracie mocy oświadczenia Muzeum Warszawy informuje właściwego Wojewódzkiego Konserwatora Zabytków.

§5

ZASADY PRZEKAZYWANIA RUCHOMYCH ZABYTKÓW ARCHEOLOGICZNYCH I DOKUMENTACJI Z BADAŃ

1. Wnioskodawca/kierownik badań archeologicznych zgłasza gotowość do przekazania materiału archeologicznego pozyskanego podczas badań w pierwszej kolejności właściwemu Wojewódzkiemu Konserwatorowi Zabytków oraz do wiadomości Muzeum Warszawy.
2. Ruchome zabytki archeologiczne i dokumentacja z badań terenowych mogą zostać przyjęte do Muzeum Warszawy wyłącznie na podstawie decyzji administracyjnej właściwego Wojewódzkiego Konserwatora Zabytków o przekazaniu zabytków w depozyt.
3. Ruchome zabytki archeologiczne i dokumentację z badań terenowych wraz z wykazem przekazywanych materiałów należy dostarczyć w ustalonym terminie (zgodnie ze wskazaniem MWUOZ) do siedziby Muzeum Warszawy.
4. Wytyczne dotyczące warunków przyjęcia ruchomych zabytków archeologicznych i dokumentacji z badań terenowych do Muzeum Warszawy zawierają **załączniki nr 3-6 do Regulaminu**.
5. Osobami koordynującymi prace związane z przekazywaniem ruchomych zabytków archeologicznych i dokumentacji do Muzeum Warszawy są pracownicy opiekujący się zbiorami archeologicznymi.
6. Przekazanie ruchomych zabytków archeologicznych i dokumentacji do Muzeum Warszawy poprzedza komisyjne sprawdzenie stanu w/w materiałów w obecności:
 - 1) przedstawiciela strony wnioskującej o przekazanie (kierownik badań/inwestor/przedstawiciel inwestora);
 - 2) przedstawiciela Muzeum Warszawy (pracownik opiekujący się zbiorem archeologii);

3) przedstawiciela MWKZ;

zakończone sporządzeniem protokołu zdawczo-odbiorczego z załączoną listą przekazywanych ruchomych zabytków archeologicznych i dokumentacją.

7. W trakcie sprawdzania stanu przekazywanych ruchomych zabytków archeologicznych i dokumentacji wykonywane zostanie porównanie ilościowe i jakościowe z inwentarzami polowymi zabytków wydzielonych i zabytków masowych (wzór w załączniku) oraz dołączoną aktualną dokumentacją ewidencyjną.
8. W przypadku stwierdzenia niespełnienia zasad przygotowania ruchomych zabytków archeologicznych i dokumentacji do przekazania opisanych w załączniku 6 do Regulaminu lub różnic w liczbie i stanie przekazywanych materiałów w stosunku do opisu w dokumentacji, Muzeum Warszawy odmówi przyjęcia zabytków archeologicznych. Przekazujący jest zobowiązany do usunięcia nieprawidłowości i doprowadzenia zgodności stanu faktycznego z zapisami inwentarzy zabytków.
9. Z chwilą przekazania dokumentacji, strona wnioskująca jest zobowiązana do przeniesienia majątkowych praw autorskich do w/w dokumentacji, zgodnie z oświadczeniem zawartym w załączniku nr 7 do Regulaminu.
10. Przekazane ruchome zabytki archeologiczne wraz z dokumentacją, na podstawie wydanej przez MWUOZ decyzji depozytowej, zostaną zaewidencjonowane w Muzeum Warszawy. Szczegółowe zasady ewidencji zabytków archeologicznych zostały opisane w odrębnym dokumencie.

Załączniki:

- 1) Wniosek o wydanie pisemnego oświadczenia o gotowości przyjęcia ruchomych zabytków archeologicznych i dokumentacji z badań terenowych do Muzeum Warszawy.
- 2) Oświadczenie Muzeum Warszawy o gotowości przyjęcia ruchomych zabytków archeologicznych i dokumentacji z badań terenowych.
- 3) Wytyczne dotyczące warunków przyjęcia ruchomych zabytków archeologicznych i dokumentacji z badań terenowych do Muzeum Warszawy.
- 4) Wzór inwentarza polowego archeologicznych zabytków wydzielonych i masowych.
- 5) Wzór metryczki do zabytku.
- 6) Wzór etykiety na opakowania.
- 7) Oświadczenie o przekazaniu majątkowych praw autorskich do dokumentacji archeologicznej z badań na rzecz Muzeum Warszawy.

Załącznik 1 do Regulaminu

Warszawa, dnia

WNIOSEK**o wydanie pisemnego oświadczenia o gotowości przyjęcia
ruchomych zabytków archeologicznych i dokumentacji z badań**

Na podstawie art. 35 ust. 3 i 4 ustawy z dnia 23 lipca 2003 roku o ochronie zabytków i opiece nad zabytkami (t.j. Dz. U. z 2022 r. poz. 840) oraz §9 ust. 3 pkt 7) Rozporządzenia Ministra Kultury i Dziedzictwa Narodowego z dnia 2 sierpnia 2018 r. w sprawie prowadzenia prac konserwatorskich i badań konserwatorskich przy zabytku wpisanym do rejestru zabytków albo na Listę Skarbów Dziedzictwa oraz robót budowlanych, badań architektonicznych i innych działań przy zabytku wpisanym do rejestru zabytków, a także badań archeologicznych i poszukiwań zabytków (Dz.U. z 2021 r. poz. 81)

zwracam się z prośbą o wydanie pisemnego oświadczenia o gotowości przyjęcia przez Muzeum Warszawy ruchomych zabytków archeologicznych i dokumentacji z badań, które mogą zostać pozyskane w wyniku niżej opisanych badań archeologicznych.

Wnioskodawca (imię, nazwisko, adres / nazwa, adres siedziby; nr tel., e-mail)	
Inwestor (podmiot składający wniosek do WKZ o wydanie pozwolenia na prowadzenie badań archeologicznych: imię, nazwisko, adres / nazwa, adres siedziby nr tel., e-mail)	
Osoba kierująca badaniami archeologicznymi albo samodzielnie wykonująca te badania (imię, nazwisko, adres; nr tel., e-mail)	
Osoba do kontaktu (imię, nazwisko, adres; nr tel., e-mail)	
Rodzaj badań archeologicznych (podkreślić lub wpisać właściwe)	powierzchniowe / sondażowe / wykopaliskowe / podwodne / nadzór archeologiczny / inne (podać jakie):
Lokalizacja badań archeologicznych:	
1. Miejscowość, województwo, powiat, gmina, ulica	
2. Nazwa i numer stanowiska archeologicznego w miejscowości	
3. Nr obszaru AZP, nr stanowiska na obszarze, nr	

działki geodezyjnej	
Rodzaj stanowiska (podkreślić lub wpisać właściwe)	ślad osadniczy / osada / osada wielokulturowa / cmentarzysko /miejskie/inne (podać jakie):
Chronologia stanowiska	
Nazwa inwestycji	
Planowany termin badań archeologicznych	
Zakres prac ziemnych w celu oszacowania ilości pozyskanego materiału (w załączniku kopia programu badań złożonego do WKZ)	
Właściwy Wojewódzki Konserwator Zabytków	

Załączniki do wniosku:

1. Pełnomocnictwo ogólne (w sytuacji, gdy Wnioskodawcą nie jest Inwestor);
2. Kopia programu badań archeologicznych złożonego do właściwego WKZ.

Oświadczenia:

1. Oświadczam, że zapoznałem/am się i akceptuję obowiązujące w Muzeum Warszawy zasady wydawania oświadczeń o gotowości przyjęcia ruchomych zabytków archeologicznych i dokumentacji oraz warunki przekazywania i przygotowania ruchomych zabytków archeologicznych i dokumentacji z badań opisane w Regulaminie wydawania oświadczeń o gotowości przyjęcia oraz przyjmowania i przekazywania ruchomych zabytków archeologicznych i dokumentacji z badań do zbiorów Muzeum Warszawy.
2. Oświadczam, że przyjmuję do wiadomości, że ruchome zabytki archeologiczne mogą być przyjęte do Muzeum Warszawy wyłącznie po wydaniu przez MWKZ decyzji o przekazaniu pozyskanych zabytków w depozyt do Muzeum, po terminie, w którym decyzja ta stała się prawomocna i ostateczna.
3. Zobowiązuję się do przekazania wraz z ruchomymi zabytkami archeologicznymi pełnej dokumentacji archeologicznej, wykonanej zgodnie z obowiązującymi standardami: opisowej, rysunkowej, fotograficznej wraz z inwentarzem zabytków, w wersji papierowej i elektronicznej – edytowalnej oraz dokumentację przeprowadzonych zabiegów konserwatorskich na zabytkach.
4. Wyrażam zgodę, aby przekazane do Muzeum Warszawy ruchome zabytki archeologiczne oraz dokumentacja z badań były przez Muzeum opracowywane, publikowane i udostępniane osobom trzecim w ramach wykonywania przez Muzeum Warszawy jego statutowych zadań. Zobowiązuję się do przekazania na rzecz Muzeum Warszawy majątkowych praw autorskich do dokumentacji archeologicznej, dotyczącej ruchomych zabytków archeologicznych pozyskanych w wyniku planowanych badań archeologicznych przy opisanej wyżej inwestycji. Oświadczenie o przekazaniu majątkowych praw autorskich do dokumentacji archeologicznej z badań na rzecz Muzeum Warszawy stanowi **Załącznik nr 7** do Regulaminu.
5. Oświadczam, że zapoznałam/em się z Klauzulą informacyjną dotyczącą przetwarzania moich danych osobowych oraz wyrażam zgodę na przetwarzanie moich danych osobowych przez Muzeum Warszawy w celu rozpoznania niniejszego wniosku i wykonania objętych nim czynności.

.....

Miejscowość, data

.....

Podpis Wnioskodawcy

Klauzula informacyjna na temat przetwarzania danych osobowych

Zgodnie z art. 13 ust. 1 i ust. 2 Rozporządzenia Parlamentu Europejskiego i Rady (UE) 2016/679 z dnia 27 kwietnia 2016 r. w sprawie ochrony osób fizycznych w związku z przetwarzaniem danych osobowych i w sprawie swobodnego przepływu takich danych oraz uchylenia dyrektywy 95/46/WE – ogólne rozporządzenie o ochronie danych (dalej zwane: RODO), informuję, że:

- 1) Administratorem Pani/Pana danych osobowych jest Muzeum Warszawy, Rynek Starego Miasta 28, 00-272 Warszawa, wpisane do Rejestru Instytucji Kultury prowadzonego przez Prezydenta m.st. Warszawy pod numerem RIK/8/2000/SPW, NIP: 5251290392, REGON: 016387044.
- 2) Z Inspektorem Ochrony Danych można skontaktować się mailowo: dane.osobowe@muzeumwarszawy.pl lub listownie na adres korespondencyjny Administratora.
- 3) Pani/Pana dane osobowe będą przetwarzane w celu realizacji wniosku o wydanie pisemnego oświadczenia o gotowości przyjęcia ruchomych zabytków archeologicznych i dokumentacji z badań, zgodnie z obowiązującymi przepisami prawa.
- 4) Pani/Pana dane osobowe przetwarzane będą na podstawie następujących przepisów:
 - a) art. 6 ust. 1 lit. a) RODO na podstawie wyrażonej przez Panią/Pana zgody, która może być cofnięta w każdym czasie;
 - b) art. 6 ust. 1 lit. c) RODO w celu wypełnienia obowiązków prawnych, nałożonych na Muzeum, wynikających z przepisów prawa, w tym w szczególności ustawy z dnia 23 lipca 2003 roku o ochronie zabytków i opiece nad zabytkami (t.j. Dz. U. z 2022 r. poz. 840);
 - c) art. 6 ust. 1 lit. f) RODO w celu realizacji prawnie uzasadnionego interesu Muzeum, obejmującego w szczególności: dochodzenie ewentualnych roszczeń i obrony praw Muzeum.
- 5) Odbiorcami Pani/Pana danych osobowych mogą być uprawnione do tego organy administracji publicznej uprawnione do uzyskania danych na podstawie powszechnie obowiązujących przepisów prawa. Potencjalne kategorie odbiorców to organy nadzorcze i organy podatkowe (Urząd Skarbowy).
- 6) Podanie danych osobowych jest dobrowolne, ale niezbędne do realizacji wniosku.
- 7) Pani/Pana dane osobowe będą przechowywane przez okres przewidziany przepisami prawa tj. przez okres niezbędny w celach archiwizacyjnych, kontrolnych i rozliczeniowych.
- 8) W związku z przetwarzaniem danych osobowych przysługują Pani/Panu następujące prawa:
 - a) prawo dostępu do swoich danych oraz otrzymania ich kopii (art. 15 RODO),
 - b) prawo do sprostowania (poprawiania) swoich danych (art. 16 RODO),
 - c) prawo do usunięcia danych osobowych, w sytuacji, gdy przetwarzanie danych nie następuje w celu wywiązania się z obowiązku wynikającego z przepisu prawa lub w ramach sprawowania władzy publicznej,
 - d) prawo do ograniczenia przetwarzania danych (art. 17 RODO),
 - e) prawo do wniesienia skargi do Prezesa Urzędu Ochrony Danych Osobowych, gdy uzna Pani/Pan, iż przetwarzanie danych osobowych Pani/Pana dotyczących narusza przepisy RODO lub przepisy krajowe,
 - f) jeżeli przetwarzanie odbywa się na podstawie zgody – prawo do cofnięcia zgody w dowolnym momencie bez wpływu na zgodność z prawem przetwarzania, którego dokonano na podstawie zgody, przed jej cofnięciem.
- 9) Podanie danych osobowych jest dobrowolne, jednak niezbędne w celu realizacji wniosku.
- 10) Pani/Pana dane osobowe nie będą przetwarzane w sposób zautomatyzowany, w tym również w formie profilowania.
- 11) Zgodnie z art. 21 ust. 4 RODO informujemy, że przysługuje Pani/Panu prawo wniesienia sprzeciwu wobec przetwarzania Pani/Pana danych osobowych. Sprzeciw należy złożyć inspektorowi ochrony danych, którego dane kontaktowe wskazane są w pkt 2 powyżej. Zgodnie z art. 21 ust. 1 RODO, składając sprzeciw, należy wskazać jego przyczyny związane z Pani/Pana szczególną sytuacją.

Załącznik 2 do Regulaminu

Nr sprawy: 3BZ.43.1.____.2023

Warszawa, dnia.....

.....
adresat**OŚWIADCZENIE****o gotowości przyjęcia ruchomych zabytków archeologicznych
i dokumentacji z badań do Muzeum Warszawy**

Na podstawie art. 35 ust. 3 i 4 ustawy z dnia 23 lipca 2003 roku o ochronie zabytków i opiece nad zabytkami (t.j. Dz. U. z 2022 r. poz. 840) oraz §9 ust. 3 pkt 7) Rozporządzenia Ministra Kultury i Dziedzictwa Narodowego z dnia 2 sierpnia 2018 r. w sprawie prowadzenia prac konserwatorskich i badań konserwatorskich przy zabytku wpisanym do rejestru zabytków albo na Listę Skarbów Dziedzictwa oraz robót budowlanych, badań architektonicznych i innych działań przy zabytku wpisanym do rejestru zabytków, a także badań archeologicznych i poszukiwań zabytków (Dz.U. 2021 r. poz. 81).

Muzeum Warszawy wyraża gotowość przyjęcia ruchomych zabytków archeologicznych i dokumentacji z badań archeologicznych prowadzonych w miejscowości, na stanowisku¹ nr, AZP²:, gm. w związku z realizacją inwestycji pn.: „.....”

Warunkiem przyjęcia ruchomych zabytków archeologicznych i dokumentacji z badań jest spełnienie wymogów zawartych w *Regulaminie przekazywania ruchomych zabytków archeologicznych i dokumentacji z badań do zbiorów Muzeum Warszawy*. Dokument wraz z załącznikami jest dostępny na stronie internetowej: <http://www.muzeumwarszawy.pl> oraz w sekretariacie Muzeum Warszawy.

Adresat oświadczenia gotowy przekazać ruchome zabytki archeologiczne oraz dokumentację z badań jest zobowiązany w porozumieniu z Muzeum Warszawy, wystąpić z wnioskiem do właściwego Wojewódzkiego Konserwatora Zabytków o wydanie – na podstawie art. 35 ust. 3 ustawy z dnia 23 lipca 2003 roku o ochronie zabytków i opiece nad zabytkami – decyzji o przekazanie ich w depozyt do Muzeum. Podstawą przyjęcia zabytków i dokumentacji badań przez Muzeum Warszawy będzie decyzja administracyjna Mazowieckiego WKZ i protokół zdawczo-odbiorczy.

¹ Numer stanowiska archeologicznego w miejscowości.

² Numer arkusza AZP.

W przypadku niezachowania wymaganych zasad, Muzeum Warszawy zastrzega sobie prawo do odmowy przyjęcia ruchomych zabytków archeologicznych i dokumentacji z badań oraz poinformowania o tym fakcie właściwego Wojewódzkiego Konserwatora Zabytków. W przypadku braku informacji o chęci przekazania materiału zabytkowego bądź informacji o niepozyskaniu materiału zabytkowego od kierownika badań w ciągu czterech lat od wystawienia oświadczenia, Muzeum Warszawy zastrzega sobie prawo do cofnięcia oświadczenia.

.....
Podpis Dyrektorki Muzeum Warszawy

Do wiadomości:

1. Właściwy WUOZ
2. Adresat
3. a/a

WYTYCZNE DOTYCZĄCE WARUNKÓW PRZYJĘCIA RUCHOMYCH ZABYTKÓW ARCHEOLOGICZNYCH I DOKUMENTACJI Z BADAŃ TERENOWYCH DO MUZEUM WARSZAWY

§1

WYTYCZNE DOTYCZĄCE PRZYGOTOWANIA DOKUMENTACJI Z BADAŃ

1. Wraz z ruchomymi zabytkami archeologicznymi należy przekazać w wersji papierowej i elektronicznej pełną wersję dokumentacji archeologicznej zawierającej wszystkie elementy określone w **Załączniku 2** do Rozporządzenia Ministra Kultury i Dziedzictwa Narodowego z dnia 2 sierpnia 2018 r. w sprawie prowadzenia prac konserwatorskich, prac restauratorskich i badań konserwatorskich przy zabytku wpisanym do rejestru zabytków albo na Listę Skarbów Dziedzictwa oraz robót budowlanych, badań architektonicznych i innych działań przy zabytku wpisanym do rejestru zabytków, a także badań archeologicznych i poszukiwań zabytków (Dz.U. 2021 r. poz. 81), zwanego dalej „**Rozporządzeniem**”.
2. Dokumentacja z badań archeologicznych składa się z:
 - 2.1. Karty zabytku archeologicznego zawierającego wszystkie dane wymienione w **Załączniku 2**: Elementy, które zawiera dokumentacja z badań archeologicznych, pkt. 1. a-e, Rozporządzenia.
 - 2.2. Karty jednostek stratygraficznych zawierającej wszystkie dane wymienione w **Załączniku 2**: Elementy, które zawiera dokumentacja z badań archeologicznych, pkt. 2. a-h, Rozporządzenia.
 - 2.3. Inwentarza zabytków wydzielonych i inwentarza zabytków masowych według wzoru podanego w **Załączniku 4** do Regulaminu przekazywania ruchomych zabytków archeologicznych i dokumentacji z badań do zbiorów Muzeum Warszawy.
 - 2.4. Inwentarza próbek.
 - 2.5. Inwentarza dokumentacji polowej.
 - 2.6. Inwentarza dokumentacji fotograficznej.
 - 2.7. Dokumentacji graficznej (zdjęcia powinny posiadać numery zgodne z numeracją w inwentarzu dokumentacji fotograficznej oraz być w formacie TIFF lub JPG).
 - 2.8. Dokumentacji fotograficznej.
 - 2.9. Sprawozdania z badań.
Opracowania wyników badań.
 - 2.10. Mapy lokalizacji zabytku archeologicznego w skali 1:10 000 z zaznaczonym hipotetycznym zasięgiem stanowiska.
 - 2.11. Graficznym przedstawieniem rozplanowania odkrytych zabytków i warstw kulturowych z zaznaczoną siatką arową i oznaczeniem ich chronologii.
 - 2.12. Planu warstwicowego zabytku z naniesioną siatką arową nawiązująca do osnowy geodezyjnej i planem wykopów.
 - 2.13. Dziennika polowego.

3. Dokumentację należy dostarczyć w wersji elektronicznej na nośnikach DVD lub pamięci przenośnej.
4. W wersji papierowej należy przedłożyć sprawozdanie, opracowanie wyników badań oraz inwentarze polowe.
5. Dokumentacja fotograficzna powinna pozostać w wersji nieprzetworzonej.
6. W razie niepozyskania podczas badań ruchomych zabytków archeologicznych, kierownik badań bądź inwestor, jest zobowiązany przedłożyć oświadczenie o niepozyskaniu zabytków oraz sprawozdanie z badań.
7. Dokumentację należy przekazać w bezkwasowych opakowaniach na dokumentację.

§2

WYTYCZNE DOTYCZĄCE KLASYFIKACJI RUCHOMYCH ZABYTKÓW ARCHEOLOGICZNYCH

1. Kryteria wyróżniania ruchomych zabytków archeologicznych na:

1.1. Ruchome zabytki archeologiczne wydzielone – ruchome zabytki archeologiczne zachowane w całości lub z niewielkimi ubytkami, a także te części i fragmenty przedmiotów, na podstawie których jest możliwe określenie podstawowych parametrów metrycznych (np. średnica dna, podstawy lub wylewu). Zabytki wydzielone z uwagi na ich statystycznie rzadsze możliwości pozyskania posiadają wysoką wartość materialną i naukową. Ze względu na walory estetyczne pełnią także funkcje wystawiennicze. W inwentarzu polowym i inwentarzu muzealnym **zapisujemy je pojedynczo**, chyba że obiekt składa się z kilku ruchomych części/elementów tworzących obiekt złożony (np. dzbanek z pokrywką, filiżanka ze spodkiem). Składowe części obiektu złożonego otrzymują wspólny numer inwentarzowy i występują w inwentarzu pod jedną pozycją.

1.1.1. Wyroby ceramiczne:

1.1.1a. naczynia:

- całe;
- niekompletne, ale zachowane w postaci umożliwiającej podanie wszystkich parametrów metrycznych oraz określenie cech morfologicznych poszczególnych elementów (np. dna, brzośca, wylewu, uchwytu, zachowany cały profil) oraz naczynia wyklejone z fragmentów;
- większe fragmenty naczyń z zachowanym wyróżniającym się unikalnym, rzadko spotykanym, nietypowym ornamentem (np. przedstawienie figuralne, sygnatura);

1.1.1b. pozostałe przedmioty:

- wszystkie przedmioty niesklasyfikowane jako naczynia zachowane w całości lub ich identyfikowalne fragmenty (np. przęśliki, figurki).

1.1.2. Wyroby szklane:

1.1.2a. naczynia:

- całe;
- niekompletne, ale zachowane w postaci umożliwiającej podanie wszystkich parametrów metrycznych oraz określenie cech morfologicznych poszczególnych elementów (np. dna, brzośca, wylewu, uchwytu zachowany cały profil) oraz naczynia wyklejone z fragmentów;
- większe fragmenty naczyń z zachowanym wyróżniającym się unikalnym, rzadko spotykanym, nietypowym ornamentem (np. przedstawienie figuralne, sygnatura) lub techniką wykonania.

1.1.2b. pozostałe przedmioty:

- wszystkie przedmioty niesklasyfikowane jako naczynia zachowane w całości lub ich identyfikowalne fragmenty (np. fragment paciorka) z wyróżnialnymi lub unikalnymi cechami (np. ornament, forma, technika wykonania).

1.1.3. Wyroby drewniane:

- przedmioty całe (naczynia i inne wyroby);
- przedmioty niekompletne (naczynia i inne wyroby), ale zachowane w postaci umożliwiającej podanie wszystkich parametrów metrycznych.
- większe i charakterystyczne fragmenty naczyń i innych wyrobów podlegające identyfikacji lub posiadające ślady obróbki lub zdobienia.

1.1.4. Wyroby metalowe:

- przedmioty całe (naczynia i inne wyroby);
- przedmioty niekompletne (naczynia i inne wyroby), ale zachowane w postaci umożliwiającej podanie wszystkich parametrów metrycznych;
- fragmenty przedmiotów poddające się identyfikacji (np. trzonek łyżki, fragment ostrogi) lub z zachowanym motywem zdobniczym.

1.1.5. Wyroby z kamienia:

- przedmioty zachowane w całości lub ich większe fragmenty posiadające cechy użytkowe (np. narzędzia), wysokie walory artystyczne (np. ozdoby, detale architektoniczne, rzeźby);
- przedmioty noszące ślady obróbki (retusz, gładzenie).

1.1.6. Wyroby ze skóry:

- przedmioty całe;
- fragmenty przedmiotów o możliwej identyfikacji i klasyfikacji (np. podeszwa buta lub jej fragment).

1.1.7. Tkanina:

- fragmenty charakterystyczne;

1.1.8. Wyroby z kości i poroża

- przedmioty całe;
- przedmioty niekompletne, ale zachowane w postaci umożliwiającej ich identyfikację;
- przedmioty niekompletne z zachowanymi śladami obróbki i cechami określanymi jako użytkowe.

1.1.9. Numizmaty: wszystkie (z wyłączeniem monet obiegowych) niezależnie od stanu ich zachowania.**1.1.10. Pozostałe niewymienione przedmioty posiadające wartość historyczną, artystyczną i naukową, noszące ślady obróbki, spełniające cechy użytkowe i unikatowe w obrębie stanowiska.**

1.2. Ruchome zabytki archeologiczne masowe – ruchome zabytki archeologiczne występujące we fragmentach aktualnie nie pozwalających na zrekonstruowanie formy (np. fragmenty naczyń glinianych lub szklanych, których jednoznaczna liczbowa identyfikacja nie jest możliwa). Zabytki masowe to bardzo często liczne i drobne fragmenty ceramiki, szkła, polepy, szczątków zwierzęcych (kości, włosy, ości, łuski) o aktualnie nikłej wartości estetycznej czy wystawienniczej, ale będące nośnikiem wartości naukowych. Zabytki o charakterze masowym o tej samej lokalizacji badawczej w obrębie stanowiska wyodrębnia się jednolicie surowcowo i w inwentarzu polowym i inwentarzu muzealnym **zapisuje się pod tym samym numerem**.

2. W przypadku jakichkolwiek wątpliwości odnośnie klasyfikacji ruchomych zabytków archeologicznych przeznaczonych do przekazania albo sposobów ich zabezpieczenia, kierownik badań lub osoba odpowiedzialna za przygotowanie zabytków ruchomych i dokumentacji z badań, ma możliwość zasięgnięcia opinii pracowników Muzeum Warszawy, opiekunów zbiorów archeologicznych.
3. Ze względu na charakter i względy etyczne Muzeum Warszawy zastrzega sobie prawo do odmowy przyjęcia szczątków ludzkich do swojego zbioru.

§3

WYTYCZNE DOTYCZĄCE PRZYGOTOWANIA RUCHOMYCH ZABYTEKÓW ARCHEOLOGICZNYCH I PRÓBEK

W oparciu o przepisy Rozporządzenia, materiał archeologiczny (tj. ruchome zabytki archeologiczne, pobrane próbki) pochodzący z badań terenowych przed przekazaniem go do Muzeum Warszawy powinien zostać poddany następującym czynnościom:

- konserwacji;
- ewidencjonowania;
- pakowania i trwałego oznakowania.

1. OCZYSZCZANIE I KONSERWACJA RUCHOMYCH ZABYTEKÓW ARCHEOLOGICZNYCH

- 1.1. Wszystkie przekazywane do Muzeum Warszawy ruchome zabytki archeologiczne muszą być oczyszczone z materii organicznej (gleba, korzenie).
- 1.2. Zabytki wykonane z materiałów organicznych (skóra, tkanina, drewno, papier) oraz zabytki metalowe muszą zostać poddane zabiegom konserwatorskim, niezależnie od ich sklasyfikowania na zabytki wydzielone czy masowe.
- 1.3. Wszystkie przeprowadzone zabiegi konserwatorskie muszą być w pełni odwracalne oraz wykonane zgodnie z wymogami wiedzy i obowiązującymi przepisami prawa przez profesjonalne pracownie konserwatorskie.
- 1.4. Należy dołączyć dokumentację konserwatorską z wyszczególnieniem stosowanych technik konserwatorskich, odczynników i preparatów sporządzoną przez wykwalifikowane osoby/pracownie konserwatorskie. Muzeum Warszawy przyjmuje zabytki posiadające dokumentację przeprowadzonych prac konserwatorskich w postaci sprawozdania z prac konserwatorskich lub kart konserwacji zabytków.
- 1.5. Dokumentacja z prac konserwatorskich musi zawierać:
 - dane osoby/pracowni konserwatorskiej, która wykonała konserwację i sporządziła dokumentację;
 - nazwę zabytku;
 - opis stanu zachowania zabytku;
 - fotografię zabytku przed i po konserwacji;
 - opis zastosowanych metod, preparatów, odczynników;
 - zalecenia konserwatorskie określające parametry przechowywania i opieki nad zabytkiem;
 - gwarancję z określeniem okresu na jaki jest udzielana.
- 1.6. Zabytki ceramiczne powinny być wyklejone i zrekonstruowane.

2. EWIDENCJONOWANIE RUCHOMYCH ZABYTKÓW ARCHEOLOGICZNYCH I PRÓBEK

- 2.1. Podczas wykonywania dokumentacji ewidencyjnej należy uwzględnić podział ruchomych zabytków archeologicznych na wydzielone i masowe w oparciu o kryteria opisane w §2.
- 2.2. Dla zabytków masowych i wydzielonych pozyskanych z badań należy – w arkuszu kalkulacyjnym – wykonać oddzielne inwentarze polowe według **Załącznika 4** do Regulaminu przekazywania ruchomych zabytków archeologicznych i dokumentacji z badań do zbiorów Muzeum Warszawy.
- 2.3. Przygotowane inwentarze polowe należy wydrukować w formacie A4 lub A3 i przedłożyć wraz z inną/pozostałą dokumentacją.
- 2.4. W sporządzonych inwentarzach polowych zabytków wydzielonych i zabytków masowych obowiązuje numeracja rozpoczynająca się od numeru 1. Stosowany zapis numerów inwentarzowych powinien zawierać oznaczenia literowe stanowiska archeologicznego/miejscowości, rok badań i kolejne cyfry arabskie z separatorem ukośnikiem pomiędzy poszczególnymi składnikami. Ponadto dla zabytków wydzielonych w numerze inwentarza polowego stosujemy oznaczenie literowe W przed cyfrą arabską.
Przykład numeru inwentarza polowego dla zabytku wydzielonego: stanowisko archeologiczne Warszawa, Strona Dekerta, rok badań 2023, zabytek wydzielony – **WWA/SD/2023/W1**.
Przykład numeru inwentarza polowego dla zabytku masowego: stanowisko archeologiczne Warszawa, Ogród Krasińskich – poszukiwania Archiwum Bundu, rok badań 2013, zabytek masowy – **WWA/OK-AB/2013/1**.
- 2.5. Numery inwentarza polowego nadawane poszczególnym zabytkom mają charakter indywidualny i w ramach jednego inwentarza ruchomych zabytków archeologicznych masowych i wydzielonych z danego stanowiska nie mogą się powtarzać. Pozycje inwentarzowe i opis przedmiotu muszą umożliwiać jednostkową identyfikację przedmiotu, co oznacza, że jedna pozycja inwentarzowa jest tożsama z jednym przedmiotem.
Przykład: WWA/OK-AB/2013/W31 – Tabliczka mosiężna z napisem „I.I. FUTERMAN”.
- 2.6. Każdy zabytek wydzielony powinien być zapisany pod odrębnym numerem inwentarza. W przypadku obiektu złożonego, tj. składającego się z kilku ruchomych części/elementów wszystkie składowe części obiektu złożonego otrzymują wspólny numer inwentarzowy i występują w inwentarzu pod jedną pozycją.
Przykład: WWA/OK-AB/2013/W15 – Grzebień z pochewką.
- 2.7. Każdy zabytek masowy powinien być wpisany pod odrębnym numerem inwentarzowym z uwzględnieniem podziału surowcowego i jednostek stratygraficznych wydzielonych na stanowisku (jeden wiersz inwentarza = zawartość jednej jednostki stratygraficznej materiału masowego z tego samego surowca).
Przykład: WWA/OK-AB/2014/7 – 4 fragmenty porcelanowych zdobionych talerzy.
- 2.8. Zgodnie z obowiązującym przepisem dla wszystkich zabytków (wydzielonych i masowych) wyszczególnionych w inwentarzach należy oszacować ich wartość. Szacunek wartości należy podać w stosownym polu w inwentarzu w PLN.
- 2.9. Wszystkie zabytki wykazane w inwentarzu muszą posiadać dokumentację fotograficzną umożliwiającą ich identyfikację. Fotografie zabytków muszą zawierać:
 - 2.9a. Widok zabytku ze skalą metryczną oraz metryczką z widocznym numerem inwentarzowym.
 - 2.9b. Zabytki wydzielone powinny być sfotografowane przynajmniej w dwóch rzutach.
 - 2.9c. Zabytki masowe powyżej 10 fragmentów powinny być sfotografowane w opakowaniu polietylanowym.
 - 2.9d. Zalecenia dotyczące wykonywania zdjęć:

- zdjęcia w kolorze;
- jednolite tło: białe, szare lub czarne;
- uwzględniony wzorzec balansu bieli;
- wartość ogniskowej obiektywu: minimum 35 mm;
- rozdzielczość: minimalna 300 dpi;
- pliki TIFF lub JPG o najwyższej jakości;
- pliki powinny mieć zachowane właściwości oraz informacje dotyczące aparatu fotograficznego i obrazu.

2.9e. Dokumentacja fotograficzna zostanie dostarczona na nośniku płycie DVD lub pamięci zewnętrznej.

2.10. Pobrane w trakcie prac badawczych próbki powinny być zinwentaryzowane w osobnym inwentarzu próbek z uwzględnieniem następujących pozycji:

- numer inwentarzowy;
- data pobrania;
- dane lokalizacyjne;
- nazwa;
- ilość/liczba.

3. TRWAŁE OZNAKOWANIE I PAKOWANIE ZABYTEKÓW

3.1. Znakowanie zabytków:

3.1a. Przed przekazaniem do zbiorów Muzeum Warszawy ruchomych zabytków archeologicznych muszą one być umyte, oczyszczone i oznakowane.

3.1b. Oznakowanie powinno składać się z trwałego i prawidłowego opisanie (podpisanie) zabytku oraz zaopatrzenia go w czytelnie wypełnione metryczki.

3.1c. Oznakowanie powinno zawierać: skrót nazwy stanowiska, numer stanowiska, lokalizację w obrębie stanowiska (warstwa, obiekt, wykop), datę roczną pozyskania i numer inwentarzowy.

3.1d. Oznakowanie powinno znajdować się w miejscu najmniej widocznym i nie naruszającym struktury zabytku poprzez opisanie trwałym markerem przeznaczonym do znakowania zbiorów.

3.1e. Oznakowanie opisane w punkcie 3.1d. nie dotyczy zabytków wykonanych ze skóry, drewna, papieru oraz tekstyliów. W tym przypadku należy umieścić przy zabytku bezkwasową etykietę z danymi.

3.1f. Każdy fragment zabytku sklasyfikowany jako masowy powinien zostać oznakowany, o ile pozwoli na to jego wielkość.

3.2. Metryczka do zabytku:

3.2a. Każdy zabytek – numer inwentarzowy – musi być zaopatrzony w czytelną i zestandaryzowaną metryczkę (wzór metryczki dostępny w **Załączniku 5** do Regulaminu przekazywania ruchomych zabytków archeologicznych i dokumentacji z badań do zbiorów Muzeum Warszawy) umieszczoną w strunowym woreczku foliowym. W przypadku konieczności zapakowania zabytków o jednym numerze inwentarzowym w kilka oddzielnych opakowań, ze względu na ich ilość, każde z nich musi być zaopatrzone w metryczkę.

3.2b. Metryczki drukowane są na białym papierze biurowym o grubości min. 80g/m² na drukarkach laserowych przy użyciu tonera. Niedopuszczalny jest wydruk przy użyciu tuszu na drukarkach atramentowych.

3.2c. Metryczki są uzupełniane czytelnie wysokiej jakości długopisem. Niedopuszczalne jest użycie atramentu czy tuszu.

Przykład poprawnie wypełnionej metryczki dla zabytku wydzielonego:

MUZEUM WARSZAWY		Nr stan.
WARSZAWA	Stanowisko: Strona Dekerta	
Nr inw. pol.: WWA/SD/2010-11/w149	Nr dep.	
Nr inw. muz.:	Inne nr:	
Ulica: Nowomiejska 4	Gmina: Warszawa Śródmieście	
Lokalizacja (strefa, wyk., ob., odc., ar, ćw.) pomieszczenie 47, wykop 1, obiekt: latryna		Warstwa/poziom: warstwa C
Nazwa zabytku: Puchar	Ilość/waga: 1	Kategoria: szkło, szkło naczyniowe
Rok badań: 2010-2011	Chronologia: XV w.	
Data: 29.06.2022 r.	Wypełnił/a: Z. Różańska-Tuta	

Przykłady poprawnie wypełnionej metryczki dla zabytku masowego:

MUZEUM WARSZAWY		Nr stan.
WARSZAWA	Stanowisko: Strona Dekerta	
Nr inw. pol.: WWA/SD/2010-11/59	Nr dep.	
Nr inw. muz.:	Inne nr:	
Ulica: Nowomiejska 4	Gmina: Warszawa Śródmieście	
Lokalizacja (strefa, wyk., ob., odc., ar, ćw.) pomieszczenie 47, wykop 40, obiekt: latryna		Warstwa/poziom: warstwa zasypiskowa
Nazwa zabytku: Kafle piecowe	Ilość/waga: 5/400g	Kategoria: ceramika, ceramika budowlana
Rok badań: 2010-2011	Chronologia: XVI-XVIII w.	
Data: 16.02.2022 r.	Wypełnił/a: Z. Różańska-Tuta	

MUZEUM WARSZAWY		Nr stan.
WARSZAWA	Stanowisko: Strona Dekerta	
Nr inw. pol.: WWA/SD/2010-11/98	Nr dep.	
Nr inw. muz.:	Inne nr:	
Ulica: Nowomiejska 4	Gmina: Warszawa Śródmieście	
Lokalizacja (strefa, wyk., ob., odc., ar, ćw.) pomieszczenie 47, wykop 1, obiekt: latryna		Warstwa/poziom: brunatny piasek z gruzem ceglany, węgle drzewne
Nazwa zabytku: Fragmenty naczyń z ceramiki ceglastej	Ilość/waga: 174/2746 g	Kategoria: ceramika, ceramika naczyniowa
Rok badań: 2010-2011	Chronologia: XVII w.	
Data: 29.06.2022 r.	Wypełnił/a: Z. Różańska-Tuta	

3.2d. Metryczki muszą być wykonane w wersji wydrukowanej oraz w formacie edytowalnym.

3.2e. Oryginalne metryczki (jeśli takie znajdują się przy zabytkach) należy spakować z nową obowiązującą metryczką w woreczek strunowy.

Przykład uzupełnionej metryczki dla zabytku wydzielonego umieszczonej w strunowym woreczku foliowym:

MUZEUM WARSZAWY		Nr stan.
WARSZAWA	Stanowisko: Strona Dekerta	
Nr inw. pol.: WWA/SD/2010-11/w149	Nr dep.	
Nr inw. muz.:	Inne nr:	
Ulica: Nowomiejska 4	Gmina: Warszawa Śródmieście	
Lokalizacja (strefa, wyk., ob., odc., ar, ćw.) pomieszczenie 47, wykop 1, obiekt: latryna	Warstwa/poziom: warstwa C	
Nazwa zabytku: Puchar	Ilość/waga: 1	Kategoria: szkło, szkło naczyniowe
Rok badań: 2010-2011	Chronologia: XV w.	
Data: 29.06.2022 r.	Wypełnił/a: Z. Różańska-Tuta	

Fot. E. Wilczak-Dąbrowska, Muzeum Warszawy.

Przykład uzupełnionej metryczki dla zabytku masowego umieszczonej w strunowym woreczku foliowym:

MUZEUM WARSZAWY		Nr stan.
WARSZAWA	Stanowisko: Strona Dekerta	
Nr inw. pol.: WWA/SD/2010-11/59	Nr dep.	
Nr inw. muz.:	Inne nr:	
Ulica: Nowomiejska 4	Gmina: Warszawa Śródmieście	
Lokalizacja (strefa, wyk., ob., odc., ar, ćw.) pomieszczenie 47, wykop 40, obiekt: latryna	Warstwa/poziom: warstwa zasypiskowa	
Nazwa zabytku: Kafle piecowe	Ilość/waga: 5/400g	Kategoria: ceramika, ceramika budowlana
Rok badań: 2010-2011	Chronologia: XVI-XVIII w.	
Data: 16.02.2022 r.	Wypełnił/a: Z. Różańska-Tuta	

Fot. E. Wilczak-Dąbrowska, Muzeum Warszawy.

MUZEUM WARSZAWY		Nr stan.
WARSZAWA	Stanowisko: Strona Dekerta	
Nr inw. pol.: WWA/SD/2010-11/98	Nr dep.	
Nr inw. muz.:	Inne nr.:	
Ulica: Nowomiejska 4	Gmina: Warszawa Śródmieście	
Lokalizacja (strefa, wyk., ob., odc., ar, ćw.) pomieszczenie 47, wykop 1, obiekt: latryna	Warstwa/poziom: brunatny piasek z gruzem ceglany, węgle drzewne	
Nazwa zabytku: Fragmenty naczyń z ceramiki ceglastej	Ilość/waga: 174/2746 g	Kategoria: ceramika, ceramika naczyniowa
Rok badań: 2010-2011	Chronologia: XVII w.	
Data: 29.06.2022 r.	Wypełnił/a: Z. Różańska-Tuta	

Fot. E. Wilczak-Dąbrowska, Muzeum Warszawy.

3.3. Pakowanie i zabezpieczanie ruchomych zabytków archeologicznych:

- 3.3a.** Użyte do pakowania ruchomych zabytków archeologicznych materiały muszą być dla nich bezpieczne i chemicznie obojętne.
- 3.3b.** Każdy rodzaj (surowiec) ruchomych zabytków archeologicznych (wydzielonych i masowych) jest pakowany oddzielnie (ceramika, szkło, polepa, kości, metale, skóra, drewno).
- 3.3c.** Pojemniki na ruchome zabytki archeologiczne (wydzielone i masowe) powinny być wykonane z tektury falistej, bezkwasowej i bezzszywkowej z oddzielną pokrywką:
- pudełka na zabytki z twardej tektury z oddzielną pokrywką, obojętne chemicznie, bezkwasowe (np. tektury typu Prior, Castello, Agema firmy Beskid Plus) wytrzymujące max. obciążenie 20 kg o wymiarach: dł. 26,0 cm x szer. 35 cm x wys. 15,5 cm lub dł. 37 cm x szer. 62 cm x wys. 33 cm;
 - <http://beskidplus.com.pl/home/omnibox>
 - <http://beskidplus.com.pl/product/pudlo-transportowe/2>
- 3.3d.** Do przechowywania ruchomych zabytków archeologicznych wewnątrz pudełka należy stosować folie i plastikowe opakowania wykonane z następujących polimerów: PET, PE (HDPE, LDPE) czyli poliester i polietylen. Nie dozwolony jest PCW, PVC – polichlorek winylu.
- 3.3e.** Zabytki masowe zostaną zapakowane do perforowanych woreczków strunowych wraz z metryczką zabezpieczoną w oddzielnym woreczku strunowym.
- 3.3f.** W zależności od rozmiarów i liczby takich woreczków zostają one zapakowane do jednego pudełka i zabezpieczone przegrodami, aby nie ulegały przemieszczaniu.
- 3.3g.** Zabytki masowe, które strukturalnie są mało stabilne (np. ścinki skóry) powinny być ułożone w pudełku warstwowo i przełożone papierem bezkwasowym, co zabezpieczy je przed niekontrolowanym „rozmnażaniem” i dalszą fragmentacją.
- 3.3h.** Zabytki wydzielone zostaną zapakowane do standardowych pudełek (patrz pkt 3.3b) lub wykonanych na zamówienie i dedykowanych wyłącznie dla danego zabytku.
- 3.3i.** Zabytki wydzielone, wewnątrz pudełka, w zależności od potrzeby, powinny być zapakowane w uprzednio przygotowane: palety z polietylenu, gniazdka z bibuły

bezkwasowej, ułożone warstwowo i przełożone papierem bezkwasowym, zabezpieczone przed przemieszczaniem tacami lub przegródkami.

Przykład zapakowania zabytku przed umieszczeniem w pudle:



Fot. E. Wilczak-Dąbrowska, Muzeum Warszawy.

3.4. Etykieta na pudełku:

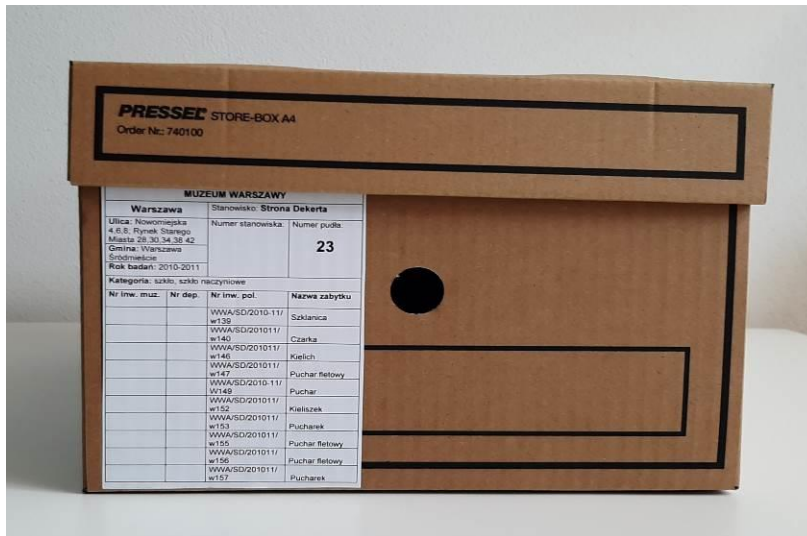
- 3.4a.** Pojemniki na ruchome zabytki archeologiczne muszą być trwale oznakowane czytelnie wypełnionymi metrykami.
- 3.4b.** Wymagane jest umieszczenie metryk na dwóch bokach (krótszym i dłuższym) opakowania.
- 3.4c.** Etykiety na opakowania drukujemy na białym papierze biurowym o gramaturze min. 80 g/m² na drukarkach laserowych. Niedopuszczalny jest wydruk przy użyciu tuszu na drukarkach atramentowych.
- 3.4d.** Etykiety na opakowania przyklejamy do opakowania wyłącznie klejem biurowym.
- 3.4e.** Istotne jest oznaczenie na etykiecie rodzaju (surowca) materiału archeologicznego znajdującego się wewnątrz pojemnika np. metale, ceramika, polepa, szkło, itd.
- 3.4f.** Wzór etykiety na opakowanie dostępny jest w **Załączniku 6** do Regulaminu przekazywania ruchomych zabytków archeologicznych i dokumentacji z badań do zbiorów Muzeum Warszawy.

Przykład poprawnie wypełnionych etykiet na pudło małe i pudło duże:

MUZEUM WARSZAWY			
Warszawa		Stanowisko: Strona Dekerta	
Ulica: Nowomiejska 4,6,8; Rynek Starego Miasta 28,30,34,38 42		Numer stanowiska:	Numer pudła: 23
Gmina: Warszawa Śródmieście			
Rok badań: 2010-2011			
Kategoria: szkło, szkło naczyniowe			
Nr inw. muz.	Nr dep.	Nr inw. pol.	Nazwa zabytku
		WWA/SD/2010-11/w139	Szklanica
		WWA/SD/2010-11/w140	Czarka
		WWA/SD/2010-11/w146	Kielich
		WWA/SD/2010-11/w147	Puchar fletowy
		WWA/SD/2010-11/W149	Puchar
		WWA/SD/2010-11/w152	Kieliszek
		WWA/SD/2010-11/w153	Pucharek
		WWA/SD/2010-11/w155	Puchar fletowy
		WWA/SD/2010-11/w156	Puchar fletowy
		WWA/SD/2010-11/w157	Pucharek

MUZEUM WARSZAWY			
Warszawa		Stanowisko: Strona Dekerta	
Ulica: Nowomiejska 4,6,8; Rynek Starego Miasta 28,30,38,42		Numer stanowiska:	Numer pudła: 26
Gmina: Warszawa Śródmieście			
Rok badań: 2010-2011			
Kategoria: Metal, narzędzia, broń, inne			
Nr inw. muz.	Nr dep.	Nr inw. pol.	Nazwa zabytku
		WWA/SD/2010-11/w209	Garnek metalowy
		WWA/SD/2010-11/w210	Kłódka
		WWA/SD/2010-11w/211	Podkowa
		WWA/SD/2010-11w/212	Klin
		WWA/SD/2010-11/w213	Hak
		WWA/SD/2010-11w/214	Hak
		WWA/SD/2010-11/w215	Hak
		WWA/SD/2010-11/w209	Garnek metalowy

Przykład umieszczenia wypełnionej etykiety na pudle małym:



Fot. E. Wilczak-Dąbrowska, Muzeum Warszawy.

Przykład umieszczenia wypełnionej etykiety na pudle dużym:



Fot. E. Wilczak-Dąbrowska, Muzeum Warszawy.

Przykłady bezpiecznego pakowania i umieszczania opakowanych oraz oznakowanych metryczkami zabytków w pudełkach:

a. zabytki masowe, ceramika budowlana, kafle



Fot. E. Wilczak-Dąbrowska, Muzeum Warszawy.

b. zabytki wydzielone, ceramika



Fot. E. Wilczak-Dąbrowska, Muzeum Warszawy.

c. zabytki wydzielone, zabytki szklane



Fot. E. Wilczak-Dąbrowska, Muzeum Warszawy.

d. zabytki wydzielone, zabytki drewniane



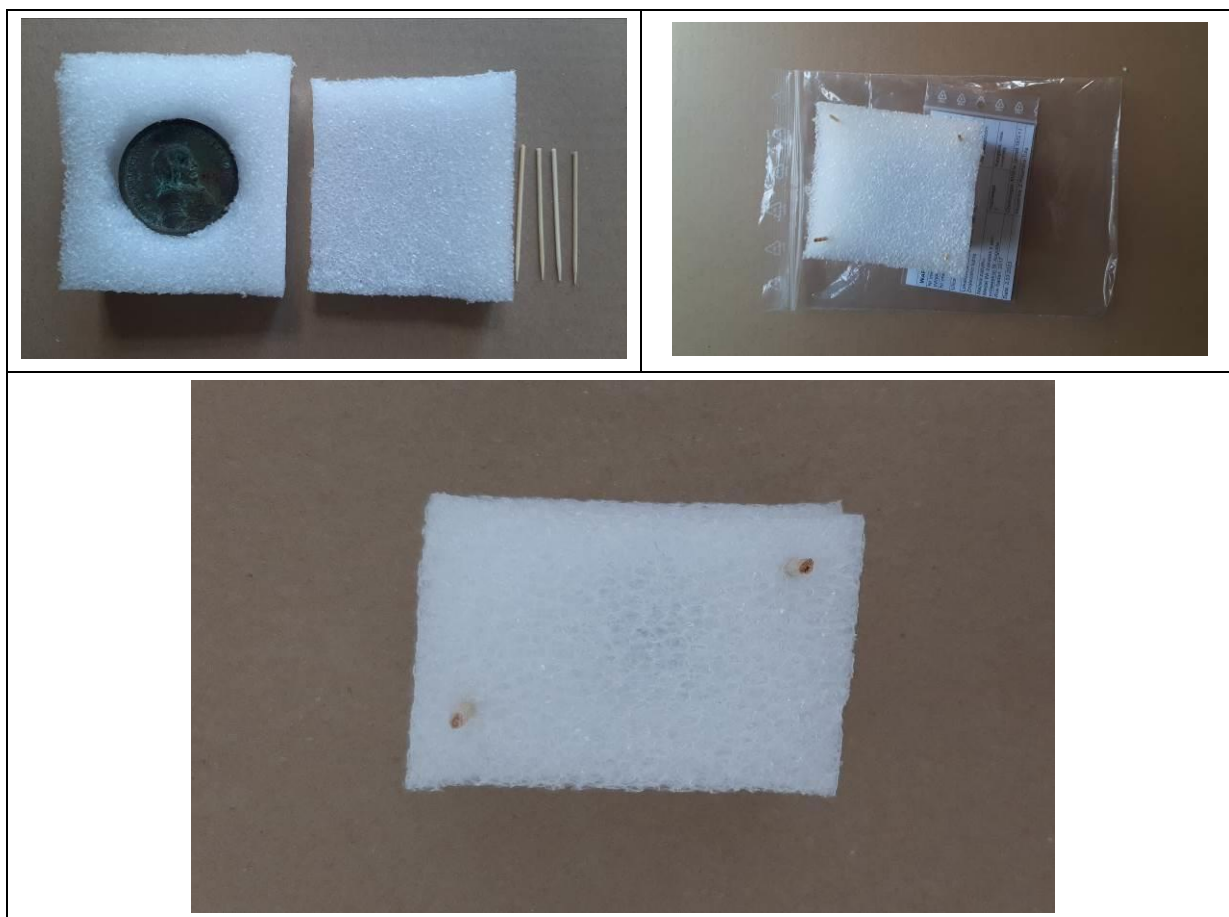
Fot. E. Wilczak-Dąbrowska, Muzeum Warszawy.

e. zabytki wydzielone, fajki



Fot. E. Wilczak-Dąbrowska, Muzeum Warszawy.

f. zabytki wydzielone, numizmaty



Fot. E. Wilczak-Dąbrowska, Muzeum Warszawy.

g. warstwowe umieszczenie zabytków w pudełku



1



2

Dolny poziom



3

Górny poziom

Fot. E. Wilczak-Dąbrowska, Muzeum Warszawy.

WZÓR INWENTARZA POLOWEGO ARCHEOLOGICZNYCH ZABYTEKÓW WYDZIELONYCH I MASOWYCH

Inwentarze polowe są tworzone oddzielnie dla zabytków wydzielonych i oddzielnie dla zabytków masowych.

Stosowany zapis numerów inwentarzowych powinien zawierać oznaczenia literowe stanowiska archeologicznego/miejscowości, rok badań i kolejne cyfry arabskie z separatorem ukośnikiem pomiędzy poszczególnymi składnikami. Ponadto dla zabytków masowych w numerze inwentarza polowego stosujemy oznaczenie literowe W przed cyfrą arabską.

Przykład: stanowisko archeologiczne Warszawa, Strona Dekerta, rok badań 2023, zabytek wydzielony – WWA/SD/2023/W1.

Przykład: stanowisko archeologiczne Warszawa, Ogród Krasińskich – poszukiwania Archiwum Bundu, rok badań 2013, zabytek masowy – WWA/OK-AB/2013/1.

INWENTARZ ZABYTEKÓW WYDZIELONYCH/MASOWYCH ZE STANOWISKA NR INWENTARZA POLOWEGO MW/ST/*

NR INW. POLOWEGO	INNE NR	LOKALIZACJA			KATEGORIA***	NAZWA	SKRÓCONY OPIS	ILOŚĆ**	MATERIAŁ***	TECHNIKA***	AUTOR/ WYTWÓRNIA (imię i nazwisko lub nazwa lub nieznane)	MIEJSCE POWSTANIA (kraj i miejscowość lub nieznane)	CHRONOLOGIA	WYMIARY [cm] wys.# szer./śr. #głęb.	WARTOŚĆ [PLN]	NR PUDŁA
		MIEJSCE ZNALEZIENIA (strefa, wykop, ar, odcinek, działka itd.)	OBIEKT	WARSTWA												

*wypełnia pracownik Muzeum Warszawy;

**zabytki masowe: ilość podana we fragmentach lub wagowo w kg; zabytki wydzielone: ilość=1;

***[wybór terminów ze słownika dostępnego w Muzeum Warszawy](#)

WZÓR METRYCZKI DO ZABYTKU

MUZEUM WARSZAWY		Nr stan.
WARSZAWA	Stanowisko:	
Nr inw. pol.:	Nr dep.	
Nr inw. muz.:	Inne nr	
Ulica:	Gmina:	
Lokalizacja (strefa, wyk., ob., odc. itd)		Warstwa/poziom:
Nazwa zabytku:	Ilość/waga:	Kategoria: **
Rok badań:	Chronologia:	
Data:	Wypełnił/a:	

**na podstawie słownika dostępnego w Muzeum Warszawy

Przykład poprawnie wypełnionej metryczki dla zabytku wydzielonego:

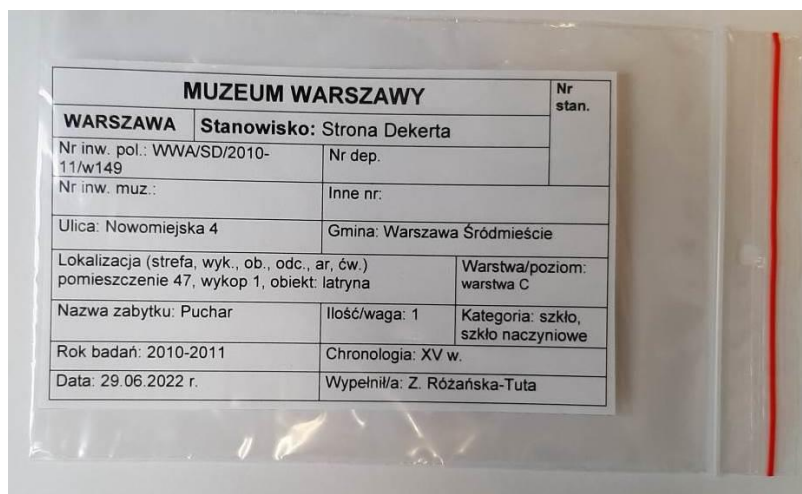
MUZEUM WARSZAWY		Nr stan.
WARSZAWA	Stanowisko: Strona Dekerta	
Nr inw. pol.: WWA/SD/2010-11/w149	Nr dep.	
Nr inw. muz.:	Inne nr:	
Ulica: Nowomiejska 4	Gmina: Warszawa Śródmieście	
Lokalizacja (strefa, wyk., ob., odc., ar, ćw.) pomieszczenie 47, wykop 1, obiekt: latryna		Warstwa/poziom: warstwa C
Nazwa zabytku: Puchar	Ilość/waga: 1	Kategoria: szkło, szkło naczyniowe
Rok badań: 2010-2011	Chronologia: XV w.	
Data: 29.06.2022 r.	Wypełnił/a: Z. Różańska-Tuta	

Przykłady poprawnie wypełnionych metryczek dla zabytku masowego:

MUZEUM WARSZAWY		Nr stan.
WARSZAWA	Stanowisko: Strona Dekerta	
Nr inw. pol.: WWA/SD/2010-11/59	Nr dep.	
Nr inw. muz.:	Inne nr:	
Ulica: Nowomiejska 4	Gmina: Warszawa Śródmieście	
Lokalizacja (strefa, wyk., ob., odc., ar, ćw.) pomieszczenie 47, wykop 40, obiekt: latryna		Warstwa/poziom: warstwa zasypiskowa
Nazwa zabytku: Kafle piecowe	Ilość/waga: 5/400g	Kategoria: ceramika, ceramika budowlana
Rok badań: 2010-2011	Chronologia: XVI-XVIII w.	
Data: 16.02.2022 r.	Wypełnił/a: Z. Różańska-Tuta	

MUZEUM WARSZAWY		Nr stan.
WARSZAWA	Stanowisko: Strona Dekerta	
Nr inw. pol.: WWA/SD/2010-11/98	Nr dep.	
Nr inw. muz.:	Inne nr:	
Ulica: Nowomiejska 4	Gmina: Warszawa Śródmieście	
Lokalizacja (strefa, wyk., ob., odc., ar, ćw.) pomieszczenie 47, wykop 1, obiekt: latryna		Warstwa/poziom: brunatny piasek z gruzem ceglanym, węgle drzewne
Nazwa zabytku: Fragmenty naczyń z ceramiki ceglastej	Ilość/waga: 174/2746 g	Kategoria: ceramika, ceramika naczyniowa
Rok badań: 2010-2011	Chronologia: XVII w.	
Data: 29.06.2022 r.	Wypełnił/a: Z. Różańska-Tuta	

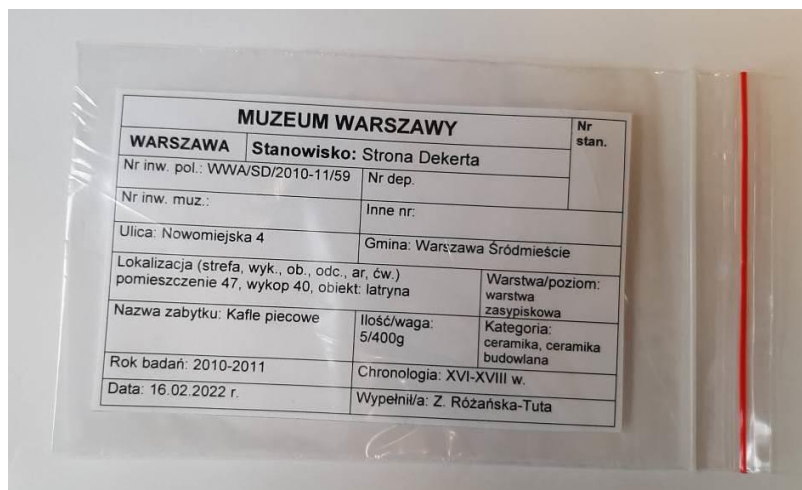
Przykład uzupełnionej i zabezpieczonej metryczki dla zabytku wydzielonego umieszczonej w strunowym woreczku foliowym:



MUZEUM WARSZAWY		Nr stan.
WARSZAWA	Stanowisko: Strona Dekerta	
Nr inw. pol.: WWA/SD/2010-11/w149	Nr dep.	
Nr inw. muz.:	Inne nr:	
Ulica: Nowomiejska 4	Gmina: Warszawa Śródmieście	
Lokalizacja (strefa, wyk., ob., odc., ar, ćw.) pomieszczenie 47, wykop 1, obiekt: latryna	Warstwa/poziom: warstwa C	
Nazwa zabytku: Puchar	Ilość/waga: 1	Kategoria: szkło, szkło naczyniowe
Rok badań: 2010-2011	Chronologia: XV w.	
Data: 29.06.2022 r.	Wypełnił/a: Z. Różańska-Tuta	

Fot. E. Wilczak-Dąbrowska, Muzeum Warszawy.

Przykład uzupełnionej i zabezpieczonej metryczki dla zabytku masowego umieszczonej w strunowym woreczku foliowym:



MUZEUM WARSZAWY		Nr stan.
WARSZAWA	Stanowisko: Strona Dekerta	
Nr inw. pol.: WWA/SD/2010-11/59	Nr dep.	
Nr inw. muz.:	Inne nr:	
Ulica: Nowomiejska 4	Gmina: Warszawa Śródmieście	
Lokalizacja (strefa, wyk., ob., odc., ar, ćw.) pomieszczenie 47, wykop 40, obiekt: latryna	Warstwa/poziom: warstwa zasypiskowa	
Nazwa zabytku: Kafle piecowe	Ilość/waga: 5/400g	Kategoria: ceramika, ceramika budowlana
Rok badań: 2010-2011	Chronologia: XVI-XVIII w.	
Data: 16.02.2022 r.	Wypełnił/a: Z. Różańska-Tuta	

Fot. E. Wilczak-Dąbrowska, Muzeum Warszawy.

WZÓR ETYKIET NA OPAKOWANIA

NA PUDŁO O WYMIARACH: dł. 26 cm x szer. 35 cm x wys. 15,5 cm

MUZEUM WARSZAWY			
Warszawa		Stanowisko:	
Ulica:	Numer stanowiska:	Numer pudła:	
Gmina:			
Rok badań:			
Kategoria: **			
Nr inw. muz*.	Nr dep.*	Nr inw. pol.	Nazwa zabytku

*wypełnia pracownik Muzeum Warszawy

**na podstawie słownika dostępnego w Muzeum Warszawy

Przykład poprawnie wypełnionej etykiety na pudło małe:

MUZEUM WARSZAWY			
Warszawa		Stanowisko: Strona Dekerta	
Ulica: Nowomiejska 4,6,8; Rynek Starego Miasta 28,30,34,38 42	Numer stanowiska:	Numer pudła: 23	
Gmina: Warszawa Śródmieście			
Rok badań: 2010-2011			
Kategoria: szkło, szkło naczyniowe			
Nr inw. muz.	Nr dep.	Nr inw. pol.	Nazwa zabytku
		WWA/SD/2010-11/w139	Szklanica
		WWA/SD/2010-11/w140	Czarka
		WWA/SD/2010-11/w146	Kielich
		WWA/SD/2010-11/w147	Puchar fletowy
		WWA/SD/2010-11/W149	Puchar
		WWA/SD/2010-11/w152	Kieliszek
		WWA/SD/2010-11/w153	Pucharek
		WWA/SD/2010-11/w155	Puchar fletowy
		WWA/SD/2010-11/w156	Puchar fletowy
		WWA/SD/2010-11/w157	Pucharek

NA PUDŁO O WYMIARACH: dł. 37 cm x szer. 62 cm wys. 33 cm

MUZEUM WARSZAWY			
Warszawa		Stanowisko:	
Ulica:		Numer stanowiska:	Numer pudła:
Gmina:			
Rok badań:			
Kategoria: **			
Nr inw. muz.*	Nr dep.*	Nr inw. pol.	Nazwa zabytku

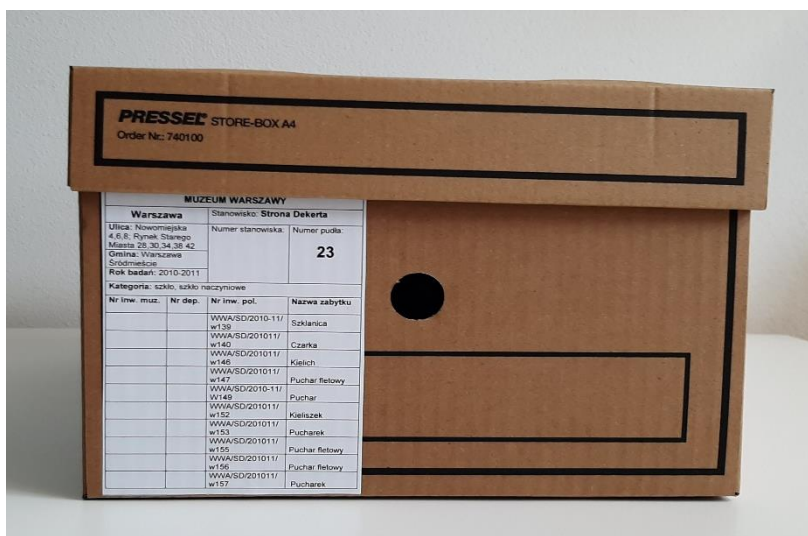
*wypełnia pracownik Muzeum Warszawy

**na podstawie słownika dostępnego w Muzeum Warszawy

Przykład poprawnie wypełnionej etykiety na pudło duże:

MUZEUM WARSZAWY			
Warszawa		Stanowisko: Strona Dekerta	
Ulica: Nowomiejska 4,6,8; Rynek Starego Miasta 28,30,38,42		Numer stanowiska:	Numer pudła: 26
Gmina: Warszawa Śródmieście			
Rok badań: 2010-2011			
Kategoria: Metal, narzędzia, broń, inne			
Nr inw. muz.	Nr dep.	Nr inw. pol.	Nazwa zabytku
		WWA/SD/2010-11/w209	Garnek metalowy
		WWA/SD/2010-11/w210	Kłódka
		WWA/SD/2010-11/w211	Podkowa
		WWA/SD/2010-11/w212	Klin
		WWA/SD/2010-11/w213	Hak
		WWA/SD/2010-11/w214	Hak
		WWA/SD/2010-11/w215	Hak
		WWA/SD/2010-11/w209	Garnek metalowy

Przykład umieszczenia wypełnionej etykiety na pudle małym:



Fot. E. Wilczak-Dąbrowska, Muzeum Warszawy.

Przykład umieszczenia wypełnionej etykiety na pudle dużym:



Fot. E. Wilczak-Dąbrowska, Muzeum Warszawy.

Warszawa, dnia

**OŚWIADCZENIE O PRZEKAZANIU MAJĄTKOWYCH PRAW AUTORSKICH DO DOKUMENTACJI
ARCHEOLOGICZNEJ Z BADAŃ NA RZECZ MUZEUM WARSZAWY,
zwane dalej „OŚWIADCZENIEM”**

Ja, niżej podpisany(-a) _____, działając
w imieniu własnym/działając w imieniu _____,
jako osoba uprawniona do reprezentacji tego podmiotu, w związku z przekazaniem na rzecz Muzeum
Warszawy dokumentacji archeologicznej, składającej się z poniższych dokumentów:

- 1) _____;
- 2) _____

niniejszym oświadczam, iż:

- 1) jestem autorem/autorką dokumentacji archeologicznej i wszystkich jej elementów, w związku z czym przysługują mi do niej wyłączne i nieograniczone autorskie prawa majątkowe lub nabyłem(-am) pełnię autorskich praw majątkowych do ww. dokumentacji archeologicznej i wszystkich jej elementów, a także własność egzemplarzy, na których tę dokumentację archeologiczną utrwalono;
- 2) dokumentacja archeologiczna stanowi utwór w rozumieniu art. 1 ustawy z dnia 04 lutego 1994 roku o prawie autorskim i prawach pokrewnych (t.j. Dz. U. z 2022 r. poz. 2509), oraz nie narusza jakichkolwiek praw osób trzecich, w tym praw własności intelektualnej ani obowiązujących przepisów prawa;
- 3) w przypadku, gdyby oświadczenia, o których mowa w pkt 1) i 2) powyżej, były niezgodne z prawdą w jakimkolwiek zakresie lub w przypadku, gdyby jakikolwiek podmiot wystąpił do Muzeum Warszawy z jakimkolwiek roszczeniami czy żądaniem związanymi z ww. dokumentacją archeologiczną, zobowiązuję się przystąpić/ zobowiązuje się wstąpić w miejsce Muzeum Warszawy do jakiegokolwiek postępowania związanego z tymi roszczeniami czy żądaniem, niezależnie od ich rodzaju i etapu, w tym w szczególności niezależnie od tego, czy postępowanie to jest polubowne, przedsądowe, sądowe, administracyjne czy egzekucyjne. Dodatkowo, zobowiązuję się/ zobowiązuje się do pokrycia wszelkich kosztów poniesionych przez Muzeum Warszawy na obronę przed tymi roszczeniami lub żądaniem, a także wszelkich kosztów poniesionych przez Muzeum Warszawy na zaspokojenie tych roszczeń i żądań, przy czym powyższe zobowiązanie obejmuje również koszty pomocy prawnej, koszty opłat sądowych, sądowo-administracyjnych, administracyjnych i egzekucyjnych, koszty wynagrodzenia mediatora, koszty zastępstwa w postępowaniach sądowych, administracyjnych, sądowo-administracyjnych i egzekucyjnych, mediacyjnych;
- 4) z dniem podpisania Oświadczenia przenoszę na Muzeum Warszawy autorskie prawa majątkowe do dokumentacji archeologicznej, nieograniczone czasowo i terytorialnie (na obszarze całego świata), bez jakichkolwiek ograniczeń co do celów (komercyjne, niekomercyjne, promocyjne etc.), w całości, we fragmentach, jak również w ramach innych utworów, na wszystkich polach eksploatacji określonych w art. 50 ustawy z dnia 4 lutego 1994 r. o prawie autorskim i prawach pokrewnych (t.j. Dz. U. z 2022 r. poz. 2509), w tym:
 - a) digitalizację, utrwalanie i zwielokrotnianie dokumentacji archeologicznej (w tym wprowadzanie do pamięci komputera lub innego urządzenia, cloud computing), wytwarzanie egzemplarzy dokumentacji archeologicznej jakąkolwiek techniką, w tym drukarską, cyfrową, reprograficzną, elektroniczną, fotograficzną, optyczną, laserową, zapisu magnetycznego, mechanicznego, optycznego, elektronicznego lub innego, techniką analogową lub cyfrową, w dowolnym systemie lub formacie; na wszelkich nośnikach, w tym nośnikach audio lub video, nośnikach papierowych lub podobnych, światłoczułych, magnetycznych, optycznych, dyskach, kościach pamięci, nośnikach komputerowych i innych nośnikach zapisów i pamięci, na jakichkolwiek nośnikach,

- w postaci książki elektronicznej (e-book) i w postaci książki audiobook, bez ograniczeń co do ilości i wielkości nakładu bądź kopii;
- b) wszelki obrót oryginałami i egzemplarzami dokumentacji archeologicznej wytworzonymi zgodnie z lit. a) powyżej - wprowadzanie ich do obrotu, najem, używanie;
 - c) odtwarzanie, wyświetlanie, nadawanie, reemitowanie, wykonywanie, wystawianie dokumentacji archeologicznej poprzez stacje naziemne, za pośrednictwem satelity, sieci kablowych, telekomunikacyjnych, baz danych, serwerów lub innych urządzeń i systemów, w tym także osób trzecich, w obiegu otwartym lub zamkniętym, w jakiejkolwiek technice, systemie lub formacie, z lub bez możliwości zapisu, jako wideo na zamówienie (video-on-demand) lub z wykorzystaniem technologii strumieniowej (streaming), technologii wysokiej rozdzielczości (HD) i technologii trójwymiarowej (3D), webcasting, simulcasting, w serwisach tekstowych, multimedialnych, internetowych, telefonicznych lub telekomunikacyjnych oraz na stronach internetowych;
 - d) publiczne udostępnianie dokumentacji archeologicznej w taki sposób, aby każdy mógł mieć do niej dostęp w czasie i miejscu przez siebie wybranym;
 - e) wprowadzenie dokumentacji archeologicznej, w całości i we fragmentach, do pamięci urządzeń elektronicznych, w tym komputera oraz do sieci teleinformatycznej, w szczególności do sieci Internet, extranetu, sieci wewnętrznych (w szczególności typu intranet);
 - f) przekazywanie lub przesyłanie zapisów dokumentacji archeologicznej, w całości i we fragmentach, pomiędzy komputerami, serwerami i użytkownikami (korzystającymi), innymi odbiorcami, przy pomocy wszelkiego rodzaju środków i technik, w tym trybie online;
 - g) korzystanie z dokumentacji archeologicznej oraz jej opracowań, odpłatnie i nieodpłatnie, w całości i we fragmentach w celu promocji, marketingu lub reklamy we wszelkich materiałach promocyjnych lub reklamowych, w tym w prasie, telewizji, radiu, Internecie, mediach społecznościowych Muzeum Warszawy lub podmiotów trzecich;
- 5) wyrażam zgodę i upoważniam Muzeum Warszawy do:
- a) dokonywania niezbędnych zmian w dokumentacji archeologicznej w celu jej wykorzystania na potrzeby Muzeum Warszawy;
 - b) wykonywania praw zależnych do dokumentacji archeologicznej na wszystkich polach eksploatacji określonych w pkt. 4) powyżej, w szczególności na rozporządzanie oraz korzystanie z praw zależnych, w tym opracowanie dokumentacji archeologicznej oraz wyrażam zgodę, aby dalszej zgody na wykonywanie praw zależnych przez osoby trzecie udzielało Muzeum Warszawy;
 - c) łączenia dokumentacji archeologicznej lub jej poszczególnych fragmentów z innymi utworami;
- 6) upoważniam Muzeum Warszawy do wykonywania w moim imieniu osobistych praw autorskich (wraz z prawem do dalszego upoważniania podmiotów trzecich), w najszerszym dopuszczalnym przez prawo zakresie, w tym w szczególności prawa do rozpowszechniania dokumentacji archeologicznej anonimowo, decydowania o pierwszym udostępnieniu dokumentacji archeologicznej, dokonywania wszelkich modyfikacji dokumentacji archeologicznej, także powodujących ingerencję w integralność i formę dokumentacji archeologicznej, sprawowania nadzoru nad sposobem korzystania z dokumentacji archeologicznej.
- 7) z dniem podpisania Oświadczenia nieodpłatnie przenoszę na Muzeum Warszawy własność egzemplarzy, na których ww. dokumentacja archeologiczna została utrwalona.

Wszystkie wymienione powyżej zgody udzielam nieodpłatnie, bez ograniczeń ilościowych, czasowych ani terytorialnych. Oświadczam, iż zrzekam się niniejszym wszelkich roszczeń, w tym również o zapłatę wynagrodzenia (istniejących i przyszłych), względem Muzeum Warszawy z tytułu przeniesienia autorskich praw majątkowych do dokumentacji archeologicznej oraz własności egzemplarzy, na których dokumentacja archeologiczna została utrwalona i przekazana Muzeum Warszawy, a także udzielenia zgód wymienionych w Oświadczeniu.

Imię i nazwisko, czytelny podpis

Miejscowość, data

.....

.....,-.....-.....